

2026년도 주요 업무 계획



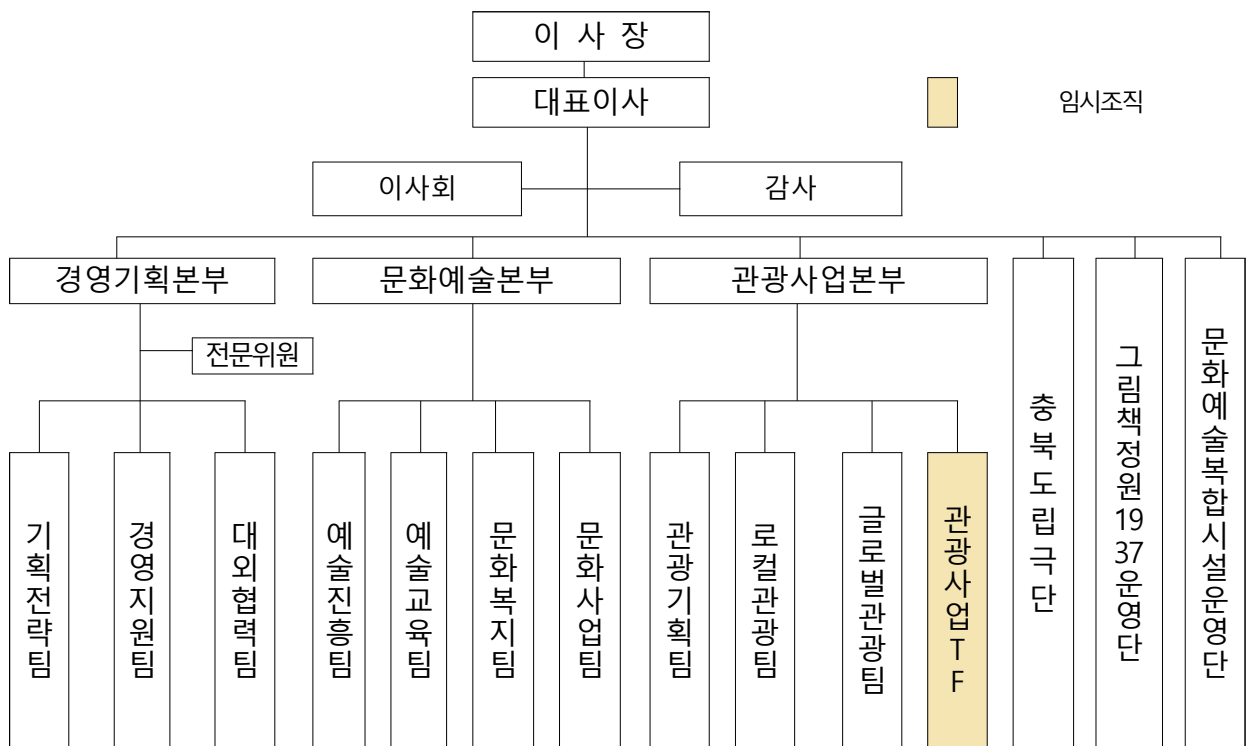
목 차

I. 일반현황	1
II. 2025년도 주요 성과와 평가	5
III. 2026년도 비전과 추진전략	9
IV. 전략목표별 추진계획	10
1. 창작 생태계 기반 확충과 문화예술 지원 서비스 강화 ...	10
2. 도민의 삶을 윤택하게 하는 문화플랫폼 실현	14
3. 문화와 관광을 융합한 충북형 K-관광 구축	19
4. 문화예술로 하나되는 충북, 신뢰와 소통 중심 조직문화 ...	23
V. 주요 현안사업	28
VI. 신규사업	32

I . 일반현황

1 조직 및 정원

- 임 원 : 14명(이사장, 대표이사, 이사 10, 감사 2)
- 직 원 : 68명(3본부 10팀 3단) ※ 정원 대비 현원 51명+정원 외 17명
- 기구표



- 정 원 : 73명(현원 51명) ※ 2026. 1. 1 기준

정원(현원)					정원 외		
소계	대표이사	임기제 (가급)	일반직 (나~바급)	파견 공무원	소계	기간제근로자	
						사무직	시설관리
73(51)	1(1)	5(3)	59(45)	8(2)	17	17	-

* 파견공무원 정원 반영

2 주요업무

● 기획전략팀

- 재단 경영기획 및 성과(평가), 조직 관리 및 운영, 예산편성
- 이사회 및 법인 등기, 정관 등 제규정, 문화예술정책 개발 및 연구, 문화자원 기초조사 등

● 경영지원팀

- 인사, 노무, 근무평정, 복리후생, 지역문화진흥기금 운영
- 결산, 회계, 계약, 급여 및 수당, 보안점검, 기록물 관리, 직원교육, 복무관리 등

● 대외협력팀

- 정책협력 네트워크 구성, 감사, 윤리·인권경영
- 통합 홍보마케팅, 충북 메세나협의회, 문화예술 후원 확산 등

● 예술진흥팀

- 예술창작활동지원(문학, 시각, 공연, 예술일반), 창작집중지원(시각, 공연)
- 공연장상주단체육성지원, 청년예술지원, 시·군문화예술활동지원, 예술인복지사업 등

● 예술교육팀

- 충북문화예술교육센터 운영 및 문화예술교육 기반 구축, 함께 읽는 충북
- 생애주기 문화예술교육지원, 문화예술교육사 현장역량강화, 문화다양성

● 문화복지팀

- 통합문화이용권(문화누리카드) 사업 및 지역 주관처 운영
- 문화소비 365 사업 및 생활문화예술동호회 교육지원, 문화복지사업 등

● 문화사업팀

- 서울 충북갤러리 운영, 당산 생각의 벵커 전시 운영
- 찾아가는 문화활동 지원사업, 우리동네 문화장날 등

● 관광기획팀

- 관광사업본부 전략목표 수립, 신규사업 발굴·운영 등 지역 관광산업 육성
- 충청유교문화권 관광진흥사업 등 광역사업 추진

● 로컬관광팀

- 전담여행사 운영, 생태뮤지엄 전시 기획, 여행가는 달 숙박할인권 지원사업
- 지역특화관광 행사 지원, 한국의 정·담·길 탐방프로그램 등

● 글로벌관광팀

- 마이스산업 인센티브 지원, 마이스산업 홍보 및 지원
- 외국인 관광객 유치 인센티브 운영, 여행사 관계자 등 초청 관광설명회 등

● 관광사업팀(임시조직)

- 지역 쇼핑관광 활성화 기반조성사업, 초광역형 관광교통 혁신 선도지구 등

● 충북도립극단

- 기획·정기공연 진행, 충북도립극단 운영

● 그림책정원1937운영단

- 그림책정원1937 내 시설관리, 도서운영, 전시기획 및 작품 관리 등

● 문화예술복합시설운영단

- 문화 내 시설관리, 도립미술관 및 문학관 전시 운영, 예술인 레지던스 등

3 2026년도 예산현황

○ 총 괄

(단위 : 천원)

계	일반회계	기금회계	비고
64,288,889	33,548,895	30,739,994	

○ 수입현황

(단위 : 천원)

구 분		예산액	전년도 예산액	증△감	비고
일반 회계	계	33,548,895	38,306,345	△4,757,450	
	국 비 보 조 금	9,854,298	10,552,860	△698,562	
	자 치 단 체 보 조 금	18,332,948	13,473,398	4,859,550	
	도 출 연 금	4,030,029	9,680,212	△5,650,183	
	기금회계 수입금 등	699,700	845,500	△145,800	
	기 타 영 업 외 수 익	18,500	3,754,375	△3,735,875	
	자 본 예 산	613,420	-	613,420	
기금 회계	계	30,739,994	30,929,848	△189,854	
	이 자 수 입	700,000	850,000	△150,000	
	예 치 금 회 수	30,039,994	30,079,848	△39,854	

○ 지출현황

(단위 : 천원)

구 분		예산액	전년도 예산액	증△감	비고
일반 회계	계	33,548,895	38,306,345	△4,757,450	
	대 행 사 업 비	28,386,232	30,946,338	△2,560,106	
	목 적 사 업 비	505,000	467,500	37,500	
	일 반 관 리 비	4,024,629	3,863,197	161,432	
	영 업 외 비 용	500,000	-	500,000	
	자 본 적 지 출	23,500	31,015	△7,515	
	예 비 비	109,534	2,998,295	△2,888,761	
기금 회계	계	30,739,994	30,929,848	△189,854	
	일 반 회 계 전 출 금	699,700	845,500	△145,800	
	예 치 금	30,040,294	30,084,348	△44,054	

4

임원현황

※ 2026. 1. 1 기준

구분		성명	소속 및 직위
이 사 장		김 영 환	충청북도지사
대표이사		김 경 식	(재)충북문화재단 대표이사
이사 (10)	선임직 (7)	이 동 원	충북문화예술포럼 대표
		고 미 현	한국교원대학교 음악교육과 교수
		신 현 주	중원대학교 연극영화학과 교수
		이 경 수	충청북도관광협회 회장
		정 병 옥	한국관광공사 관광산업본부 교수위원
		강 전 섭	충청북도 문화원연합회 회장
		이 원 준	청주대학교 경영학과 교수
	당연직 (3)	김 종 기	충청북도 문화체육관광국장
		최 승 환	제천시 부시장
		변 인 순	보은군 부군수
감사 (2)	선임직	이 훈 영	태성회계법인 회계사
	당연직	조 미 애	충청북도 문화예술산업과장

II. 2025년도 주요 성과와 평가

1 주요 성과

□ 함께 성장하는 문화예술 생태계 활성화

- (문화예술 창작 및 활동지원) 분야·세대별 지원 다년최대 3년지원 체계 마련으로 충북문화예술인(단체)의 안정적인 창작환경 조성
 - * 문화예술지원사업 333건 선정(개인 172, 단체 161) 및 2,554백만원 지원
- (충북도립극단 운영) 작품 제작발표를 통한 도민 문화예술향유 및 공연 관람객 확대
 - * 정기공연 5회, 순회공연 31회, 초청공연 7회, 작품개발 낭독공연 2회 등 총 45회 공연 추진 및 도민연극교실, 교육프로그램 16회 추진

□ 도민이 누리고 참여하는 문화기본권 확대

- (문화예술교육의 접근성 강화) 기초·생활권 단위 문화예술교육거점지원, 연구 기반의 아트랩 지원, 소외지역 대상 방문형 문화예술교육 프로그램 제공
 - * 580백만원, 3개 사업, 47개 단체 지원
- (충북 문화소비 활성화) 문화예술 소비활동 혜택 제공으로 공연·도서·관광 등 주요 8개 분야의 문화소비를 촉진하고 균등한 문화생활 향유 기회 제공
 - * 30억 문화소비 창출, 누적 회원수 39,925명^{25.12.24.기준}
- (문화환경취약지역 문화향유 활성화) 문화가있는날 구석구석 문화배달 사업을 통한 별명피크닉, 문학투어 등 지역특화 프로그램 운영
 - * 도내 4개군(괴산군, 진천군, 영동군, 단양군), 14개 프로그램 96회 운영, 45,000여명 참여
- (문화의바다 활성화 사업 당산 생각의 벙커 운영) 유희공간을 활용한 다양한 실험적인 문화예술 창작·향유 공간으로서 실험적 무대 활용
 - * 기획전(3회), 국립현대미술관&청주시립미술관 협업전(1회), 부대행사(1회), 방문객(42,251명)
- (도청 본관 문화공간 활용 그림책 정원 1937^{신규}) 도청 본관 개방의 의미를 살려 문화공간으로 재활용하기 위한 사전 팝업 행사 추진
 - 팝업북에 대한 새로운 인식과 책과 예술의 융합 프로그램 추진
 - * 작가협업(4회), 팝업북제작(21회), 팝업카드만들기(8회), 이야기할머니(9회), 주말워크숍(10회)

○ (충북문화관 및 충북갤러리 운영)

- 도심 속 문화공간 운영으로 다양한 문화예술 기회 제공 및 창작 활동의 장
- 충북 미술의 위상 제고 및 충북작가 대내·외 네트워크 확장

* 충북문화관 기획전(3), 대관전사행사(53), 인문학(8), 낭독회(6), 콘서트(9), 아트페스티벌(3), 방문객(28,964명)

* 충북갤러리기획전(3회), 시군협력초대전(1회), 기획공모(1회), 작가후원전(20회), 방문객(50,714명)

○ (가덕면 창작실험실 및 자치연수원 충북 복합문화시설 운영^{신규})

유휴공간을 활용한 문화예술 기반 시설 확대 및 거점 공간 활성화

- 구)농기계훈련관을 활용한 지역 예술인 창작활동 및 체험, 전시공간 운영

* 프로그램운영32회(전시 11, 교육 16, 네트워킹 5), 예술인 참여(38명), 방문객(1,786명), 홍보(296건), 설문(1식)

- 자치연수원 이전에 따른 충북복합문화시설(문학관·미술관)팝업 행사 추진으로 대외 홍보 및 도민 문화향유 기회 제공

* 문학관 연계 북업행사(1회), 문학관 팝업전시(1회), 미술관 팝업전시(1회), 가덕, 미술과 정원 야외 전시(1회), 문학관 벤치마킹(1회)

□ **충북다움 대표 콘텐츠 육성을 통한 관광 경쟁력 강화**

- (관광사업본부 중장기 발전 전략 수립 연구) 본부 추진 사업성과를 진단하고, 이를 통한 중·장기 관점의 발전 방향 및 전략 수립

- (초광역형 관광교통 혁신 선도지구 사업) 충북·충남을 잇는 초광역형 관광 교통망 구축을 통한 방문객 이동 편의성 제고 및 주요거점 방문객 유치 증대에 기여

- (전담여행사 운영) 12개 전담여행사(국내 6, 해외 6) 선정, 특화상품개발

* 익스포(제천, 영동) 18개, 남부권(옥보영) 6개, 트레킹, 캠핑 등 상품 개발, 청주국제공항 노선 연계 인바운드 여행상품 개발 및 운영 등

- (충북 쇼핑관광 기반 조성) 지역 특화 쇼핑관광 브랜딩 및 편의 서비스 개선을 통한 방문객 쇼핑만족도 제고 및 지역 상권 활성화 기여

* 외국인 관광객 유입을 위한 성안길 상권 관광 브랜딩, 외국인 관광객 여행 편의서비스 구축, 여행 상품 개발 및 홍보 등 추진

- (마이스 유치 마케팅) ‘월드로봇올림픽아드 한국대회(WRO Korea)’ 5년 연속 청주오스코 개최 확정(WRO 5자 협약 체결) 및 세계대회 충북 개최 추진을 위한 유치활동 본격 착수

- **(마이스 수용태세 구축)** 충북MICE얼라이언스 확대 및 도민 대상 MICE 교육 실시 등 청주오스코 개관 계기 마이스 수용태세 구축
* 충북 MICE 얼라이언스 신규회원사 29개 확대, MICE 교육 30여명 4회 추진

□ 지속가능한 발전을 위한 문화재단의 혁신

- **(한국광역문화재단연합회)** 전국 17개 광역문화재단의 연대와 협력을 통해 상호 정보 공유와 직원 역량강화, 공동사업 추진 및 회장단 운영을 통한 행사 운영 및 지원추진
* 정기총회 1회, 운영위원회 4회, 임시총회 3회, 해외연수 1회, 워크이션 3회
- **(ESG 경영 체계 강화)** 인권영향평가, 성별영향평가 최초 추진^{신규}, 내부감사 시스템 강화(정기·공정채용 감사 등), ESG 경영 실천주간 운영 등 문화재단의 사회적 책임 및 지속 가능성을 반영한 경영 체계 강화
- **(도민 소통 채널 다변화)** 수요자의 다양한 요구에 맞춘 홍보채널 운영, 도민 문화소식 접근성 확대를 위한 온·오프라인 정보제공, 수요자 맞춤형 콘텐츠 제공을 위한 도민기자단 운영
* 문화이음창 회원 25,678(카카오톡 9,857 등), 도민기자단 9인 운영
* 문화이음창(카카오톡) 문화소식 제공 채널 확대(메시지 발송 외 소식창 게시 도입)
- **(문화예술후원문화 확산)** 건강한 후원문화 생태계 조성을 위한 충북메세나 협의회 운영 및 메세나 특화 공모사업 2건 선정
* 릴레이 기부 20건 현금 136백만원 현물 67백만원 상당 기부, 메세나로 잇는 아트브릿지 감사제 2회 추진
* 공모사업 선정 문화예술후원매개단체 지원사업 (40백만원), 지역중심 예술과 기업 동반성장 지원사업(487백만원)
- **(인사복지재무 전반 시스템 도입)** 채용절차 온라인화, 복지포인트 시스템 도입, 지출품의 및 결의 전자화하여 업무처리 속도 향상과 정확성을 개선하여 조직 운영의 효율성과 투명성 제고
* 직원 공개 채용 총 7회 추진(정규직 2회 6명, 기간제 5회 19명), 복지포인트 지급(55,645천원)

2 성과에 대한 평가

□ 함께 성장하는 문화예술생태계 활성화

- 충북예술인(단체)의 창작활동으로 생산된 작품의 유통 활성화
→ (개선방향) 재단의 매개 역할 강화를 위한 기획사업과 간접지원 확대 필요

□ 도민이 누리고 참여하는 문화기본권 확대

- 문화가있는날 및 찾아가는 문화활동, 전통시장 활성화 사업 등 다양한 예산확보로 문화향유 기회확산을 통한 문화기본권 증대
→ (개선방향) 문화환경취약 및 인구소멸 지역 등을 대상으로 한 지역 특화 프로그램 개발 및 브랜딩 추구를 위한 콘텐츠 강화필요

□ 충북다움 대표 콘텐츠 육성을 통한 관광 경쟁력 강화

- 체계적인 사업기획을 통해 5개 주요 사업에서 약 87억원 국비 확보
→ (개선방향) 확보한 국비의 효과적 집행과 성과관리 강화, 신규사업 발굴 및 민간 협력모델 개발 필요
- 시군 특성을 반영한 여행상품 개발 및 브랜딩 지원으로 콘텐츠 다양화
→ (개선방향) 충북 통합 관광 브랜드 전략 수립, 콘텐츠 제작 및 유관기관 연계 홍보 강화 필요
- 청주오스코 개관대비 MICE분야 기반조성사업 및 인센티브 지급을 통한 개최목적지 경쟁력 강화
→ (개선방향) 전문기관 연구용역을 통한 충북 MICE 경제적 파급효과 분석 추진

□ 지속가능한 발전을 위한 문화재단의 혁신

- 재단 경영혁신 기초 및 사회적 요구에 동반한 ESG 경영 체계 고도화 필요
- 조직 운영 전반 고도화하여 효율성 및 투명성 등 제고하여 조직 경쟁력 강화
→ (개선방향) 부서 간 협력체계 강화, 표준적 성과관리 방안 마련

III. 2026년도 비전과 추진전략

미션

문화·예술·관광의 중심에 서는 충북문화재단

비전

문화로 행복한 도민, 예술로 도약하는 미래,
관광으로 세계와 만나는 충북



전략

창작 생태계
기반 확충과
문화예술 지원
서비스 강화

도민의 삶을
윤택하게 하는
문화 플랫폼
실현

문화와 관광을
융합한
충북형 K-관광
구축

문화예술로
하나되는 충북,
신뢰와 소통 중심
조직문화

이행
과제

문화예술의
창작·보급 및
활동 지원

문화예술의
접근성 강화

누구나 누리는
지속 가능한
관광 환경
조성

문화예술
진흥을 위한
네트워크 구축 및
후원문화활성화

안정적 인
창작 환경
조성

도민 밀착형
문화 환경
조성 강화

스토리텔링으로
충북만의
관광 콘텐츠
육성 강화

공공성 강화를
위한 ESG기반
운영 및
도민 소통 확대

예술인
창작 생태계
활성화
지원 지속

문화 플랫폼
구축으로
문화 소비
활성화

글로벌 마케팅
강화로
고성장 융복합
시장 구축

신뢰와
소통 중심의
지속 가능한
조직문화 조성

Ⅳ. 전략목표별 추진계획

1. 창작 생태계 기반 확충과 문화예술 지원 서비스 강화

추진여건

- 창작의 전문화·다변화로 창작 - 보급 연계 지원 수요 증가
 - 단기·사업 중심 지원 구조로 창작 지속성 확보에 한계
 - 창작 공간·정보·네트워크 등 기반 여건의 지역·분야 간 편차
 - 예술인 활동 지속과 자생력 강화를 위한 지원 체계 필요
- ➔ 창작 전 주기를 아우르는 안정적 창작 환경과 지속 가능한 창작 생태계 구축 필요



이행과제

- ① 문화예술의 창작·보급 및 활동 지원
- ② 안정적인 창작 환경 조성
- ③ 예술인 창작생태계 활성화 지원 지속

1 문화예술의 창작·보급 및 활동 지원

□ 창작활동 지원체계 안정화 및 확대

- (창작 집중 지원) 연구>준비>발표 등 창작 준비 과정부터 결과 발표까지 전 과정 지원(270백만원, 시각·공연 분야, 14건 내외)
- (예술창작활동 지원) 도내 문화예술인(단체)의 성장을 도모하고 창작활동 독려(육성) 및 예술활동 가치를 확장시킬 수 있는 우수한 예술창작활동 지원(1,685백만원, 4개 분야, 281건 내외)
- (청년예술지원) 역량 있는 지역 내 청년예술가(19세~39세) 대상 분야별(문학·시각·공연·예술일반) 예술활동 지원(50백만원, 10건 내외)
- (시·군 문화예술활동지원) 시군별 지역 특성에 맞는 사업 발굴, 11개 시군에서 출연한 지역문화진흥기금의 이자수입을 재원으로 문화예술활동 사업비 지원(135백만원, 11개 시군)

□ 국제교류 활동 및 유통지원

- (국제교류지원) 문화예술단체의 해외 진출 기회 마련 및 교류 활동 지원을 통해 충북문화예술의 국제적 경쟁력 강화(50백만원, 6건 내외)
- (시각예술창작기획지원) 전문 기획자와의 협업을 통한 충북 작가의 완성도 높은 작품 세계를 선보일 수 있는 기획 전시 운영 및 유통 지원(45백만원, 3건 내외)

2 안정적인 창작 환경 조성

□ 창작 환경 조성에 따른 공연예술 문화 활성화

- (공연장 상주단체 육성지원) 공연예술단체의 안정적인 창작 환경 속에서 초연 창작품 개발 및 공연 등 지역민과 함께하는 프로그램 수행(568백만원, 8건 내외)
- (충북도립극단) 충북 공연콘텐츠 개발 및 공연 작품 제작, 지역 순회공연 등을 통한 도민 문화예술 향유 및 공연 관람객 확대(1,424백만원)
 - * 6개 작품제작 및 정기공연(4회) 및 순회공연(14회), 낭독공연, 해외교류공연 등(6회)
 - * 도민연극교실, 마스터클래스 운영 등 충북연극 저변확대를 위해 노력

□ 예술인 전시 기회 확대를 위한 지원

- (서울 충북갤러리 운영) 충북 작가 전시 지원 및 기획전 확대를 통한 충북예술 위상 제고(425백만원)
 - * 기획전(2회), 시군협력초대전(2회), 전시후원(20회)
- (당산 생각의 벙커 전시 운영) 자체 기획 및 외부 프로젝트 협업으로 다양한 주체 참여를 통한 도민 문화 향유 기회 확대 및 명소화 추진(533백만원)
 - * 기획행사 2회 및 공연 등
- (오스코 갤러리 운영) 기획, 대관 및 외부 협력전시 등 대내·외적 문화예술 공간으로 활용하기 위한 프로그램 운영(328백만원)
- (가덕면 창작실험실^{전환}) 「충북 문화예술복합시설 입주작가 프로그램」과 연계한 작업실 및 발표 공간으로 전환하여 실험적 창작 기능 확대 및 대외 홍보를 통한 사업 효과성 제고
- (충북문화관 숲속갤러리 관리 전환) 운영 종료('26.2.10.예정)

3 예술인 창작생태계 활성화 지원 지속

- (예술창작공간 임차료 지원^{공약}) 예술인 창작활동 공간 임차료 지원으로 창작 복지 향상 및 문화예술 생태계 안전망 구축(153백만원, 50건 내외)

* 9개월간 월 임차료 100% 지원(단, 월 400천원 한도)

- (예술인 창작활동 준비금 지원^{공약}) 예술인들이 예술 외적 요인으로 인해 예술 창작활동을 중단하는 상황에 이르지 않도록 창작활동 준비금을 지원하여 보편적 예술문화복지를 제공(110백만원, 60건 내외)

* 사업 대상 : 충북도 내 중위소득 기준 120% 이하 및 예술 활동 증명 등록 완료 예술인

- (예술인 복지기반 구축^{공약}) 복지사각지대 해소를 위한 예술인 활동 증명 지원 서비스 운영 및 예술인 사업 신청 대행 지원 등(비예산)

2. 도민의 삶을 윤택하게 하는 문화플랫폼 실현

추진여건

- 도민의 문화향유 방식이 관람 중심에서 일상·체험 중심으로 변화
 - 생활권 내 문화접근성 격차로 인한 문화향유 불균형 지속
 - 도민 수요를 반영한 생활 밀착형 문화환경 조성 필요성 확대
 - 문화공간·콘텐츠·정보를 연계하는 통합적 문화플랫폼 필요
- 도민 일상과 연결되는 접근성 중심의 문화환경 조성
문화플랫폼 구축 필요



이행과제

- ① 문화예술의 접근성 강화
- ② 도민 밀착형 문화환경 조성 강화
- ③ 문화플랫폼 구축으로 문화소비 활성화

1 문화예술의 접근성 강화

□ 도민 참여형 문화예술교육 프로그램 지원

- (충북 문화예술 교육 기반 구축) 기초·생활권 단위 문화예술 교육거점지원, 연구 기반의 아트랩지원, 소외지역 대상 방문형 문화예술교육 프로그램 제공(580백만원, 3개 사업, 34건 내외)
- (생애주기 문화예술교육지원사업) 영유아에서부터 노인까지 생애 주기별, 장애인 등 대상 통합형 기획 프로그램 등 대상자별 문화 예술 경험 확대를 위한 맞춤형 문화예술교육 프로그램 지원 (720백만원, 4개 유형, 30건 내외)

□ 충북 문화다양성 증진

- (충북 문화다양성 사업) 도민 대상 문화다양성 인식 확산을 위한 홍보 및 교육(12백만원)
- (함께 읽는 충북) 충북 도민의 독서문화 확산을 위한 북콘서트 및 대중매체를 활용한 도민 참여 콘텐츠 제작(45백만원)

□ 충북 문화예술교육 지원체계 강화

- (충북문화예술교육센터 운영) 충북문화예술교육지원사업 관리 및 대내외 유관기관 협력, 문화예술교육 전문인력 양성과정 등 기획사업 추진
- (문화예술교육사 현장역량강화) 문화예술교육사 자격 취득자를 의무 배치기관 등에 배치하여, 현장경험을 통한 전문인력으로서의 경력 개발과 역량 강화의 기회를 제공(168백만원, 5건 내외)

2 도민 밀착형 문화환경 조성 강화

□ 대상에 따른 맞춤형 지원 확대

- (찾아가는 문화활동 지원) 문화예술 접근이 필요로 하는 곳을 대상으로 찾아가는 공연을 통해 도민의 문화접근성 제고 및 문화환경 격차 완화(280백만원, 90건 내외)
- (우리동네 문화장날) 도내 전통시장과 연계한 공연 및 온누리 상품권 환급 행사를 통해 문화활동 참여 기회 확대와 시장 유입 확대(300백만원, 도내 전통시장 11개 내외)

□ 복합문화공간 운영

- (그림책정원 1937 운영) 그림책을 매개로 전시·교육·행사가 열리는 복합문화공간 조성 및 도민과 방문객이 함께 문화 향유를 넘어 창작 주체로 성장하는 지역 기반 문화 인력 육성
 - 전시 4회(개관전, 그림책 작가 초대전, 빈티지 팝업북 특별전, 주제기획전)
 - 교육, 팝업 행사 및 시·군 교류 협력 프로그램 운영

□ 장소의 특성을 반영한 운영 다양화

- (청주산단 복합문화센터) 산단 근로자 및 일반 시민을 대상으로 기획 및 대관 프로그램을 추진하여 생활밀착형 공간 조성 및 근로 환경 개선 도모 (62백만원, 3개 공간(다목적홀, 연습실, 강의실) 운영)
- (충청북도 문화예술복합시설 운영) 충청북도 자치연수원 이전에 따른 시설의 효율적 관리와 도민을 위한 문화예술기획전시 운영 (995백만원, 문화예술기획전시 및 시설 운영 등)

□ 도민 문화 참여 기회 확대

- (예술 동호회 지원) 도내 생활문화 전문성 강화와 자생기반 구축을 위하여 생활문화 동호회의 문화참여 확대와 지속적인 활동 지원 (180백만원)

* 교육지원(동호회 예술강사비 지원), 활동 지원(동호회 활동비 지원), 생활문화활동가 지원 (동호회 활동 모니터링 및 매개 활동 지원)

- (충북영상자서전 수행기관 운영^{공약}) 도내 문화예술인 대상 이야기 주인공 및 집중기획(명장) 등 영상 콘텐츠 촬영으로 기록유산 보존(65백만원)

* 충북도민 누구나(미성년자 제외) / 촬영서포터 30명, 이야기주인공 1,000명

3 문화플랫폼 구축으로 문화소비 활성화

- (통합문화이용권) 도내 8만5천 여 명의 기초생활수급자와 차상위계층을 대상으로 문화·예술, 여행·관광, 체육활동 향유 기회 제공을 위한 연간 1인 15만 원 지원 * 총예산 : 13,152백만원(카드지원 13,026 / 운영비 126)
- (카드 이용 지원) 문화누리카드 발급 및 이용률 향상을 위한 전략 수립 및 사업 홍보 등 추진(13,026백만원)
 - * '26년 지원가능인원 : 85,934명(총 대상자 95,498명 중 90% 지원)
 - * 문화누리카드 지원액 증액 : '25년 1인 14만원 → '26년 1인 15만원
(청소년(13~18세)·생애전환기(60~64세) 1만원 추가지원)
- (지역주관처 운영) 운영 인건비, 이용독려 이벤트 및 기획사업 운영, 가맹점 점검·발굴, 도내 담당자 네트워킹, 온라인 소통 채널 운영 등
(126백만원 : 70백만원^{국비}, 56백만원^{도비})
- (문화소비365 사업^{공약}) 도민의 지역 내 문화 활동(공연·전시·도서·영화·문화체험·문화교육·관광·체육) 소비 활성화를 위해, 연간 30% 할인 혜택을(1인 월 4만원, 연간 10만원) 제공하여 지역 문화예술의 활성화 및 일상 속 문화생활 참여 환경 조성(800백만원)

3. 문화와 관광을 융합한 중복형 K-관광 구축

추진여건

- 누구나 어디든 여행할 수 있는 환경 조성으로 중복여행 촉진
 - 독창적이고 매력적인 스토리텔링 기반 지역관광자원 발굴
 - 글로벌 타겟 확장 및 유치 강화로 미래 관광산업 경쟁력 확보
- **충북다움 기반의 관광산업 경쟁력 강화 및 지속가능한 성장체계 구축**



이행과제

- ① (더 가깝게) 누구나 누리는 지속가능한 관광 환경 조성
- ② (더 즐겁게) 스토리텔링으로 충북만의 관광콘텐츠 육성 강화
- ③ (더 새롭게) 글로벌마케팅 강화로 고성장 융복합 시장 구축

1 [더 가깝게] 누구나 누리는 지속가능한 관광 환경 조성

□ 교류 강화로 관광 격차 해소

- (초광역관광교통) 충청권 교통거점과 지역 주요 관광지를 연결하는 초광역형 관광교통 수단 운영으로 이동 편의성 제고를 통한 관광객 유치 증대 및 지역 활성화 기여(650백만원)
- (광역DMO^{신규}) 충북 남부 3군(옥천·보은·영동)의 지역관광 현안 해결 및 생활인구 증대를 위한 체계 구축, 기획사업 등을 통한 지역관광 대응력 강화(국비공모예정)

□ 관광자원 개발로 관광활성화 기반 마련

- (오송선하마루 운영) 기술·문화·비즈니스 융합형 마이스 복합문화공간 운영을 통한 지역 핵심산업 연계 소규모 전문회의 중심의 스몰 마이스 거점 기능 강화(242백만원)
- (쇼핑관광 기반조성) 한국 로컬의 맛, 멋, 미를 경험할 수 있는 상권 조성·활성화를 위한 지원 사업 추진(90백만원)
- (괴산 생태뮤지엄) 관광객 수요를 반영한 전시 기획으로 기존 공간의 새로운 활용 가치 창출 및 지역 관광 콘텐츠 경쟁력 강화(200백만원)
- (당산공원 접근성 개선사업) 당산공원의 접근성을 개선할 수 있는 산책로 및 휴게 쉼터 조성을 통해 당산 병커 활성화 및 청주 구도심 관광 활성화(500백만원)

2 [더 즐겁게] 스토리텔링으로 충북만의 관광콘텐츠 육성 강화

□ 충북 최초·최고·유일 자원을 활용한 테마관광 개발

- (충청유교문화권 관광 콘텐츠화) 유교문화와 K-콘텐츠(한방·국악 등)를 결합한 테마 관광상품 및 프로그램을 개발하여 충청유교자원 관광 콘텐츠화 (540백만원)

*(주요사업) 충청유교 브랜드 홍보, 유교 테마관광 상품, 소규모 페스티벌 등 운영

- (웰니스·치유관광 활성화^{신규}) 치유관광산업 융복합 클러스터 구축 및 활성화를 통한 충북 지역 파급효과 확대(국비공모예정)

- (충청북도 대표축제^{신규}) 충청북도 대표 먹거리 축제를 개발하여 도시 브랜드 경쟁력 강화(500백만원)

- (충북형 테마관광 상품개발) 충북 전담여행사 운영을 통해 시·군 도시 정체성을 기반으로 차별화된 테마관광 상품 개발 (100백만원)

*(1도시 1키워드) 전략: 각 도시별 대표 키워드를 확립하여 관광브랜드와 연계 전개
- 예시 : 제천(한방·건강), 영동(국악·와인), 청주(기록·공예)

□ 미디어를 활용한 온라인 플랫폼 홍보 강화

- (SNS 플랫폼 활용 강화) 월간 홍보계획 수립으로 자체 콘텐츠 지속 업로드 및 소비율이 높은 유튜브 쇼츠, 인스타그램·페이스북 릴스 등을 적극 활용한 콘텐츠 생산(비예산)

- (미디어 콘텐츠 제작) 도민 및 관광객 대상 시각적 몰입감을 제공할 수 있는 충북 문화관광 홍보 영상 제작 및 상시 홍보 구조 구축(10백만원)

3 [더 새롭게] 글로벌마케팅 강화로 고성장 융복합 시장 구축

□ 고부가가치를 창출하는 마이스 행사 유치 확대

- (선제적 유치 활동) 청주오스코 및 도내 마이스 베뉴 연계 전략적인 권역별 유치 마케팅 전개(130백만원)
- (충북형 마이스 특화 브랜딩) K-뷰티·바이오 산업관광 융합상품 개발, 민관협의회·앰배서더 운영 등 충북 전략산업 기반 예비국제회의지구 지정 토대 마련(100백만원)
- (글로벌 협력 및 성과 확산) 얼라이언스 연계 국내·외 박람회 공동 유치 마케팅 전개 및 경제파급효과 분석을 통한 객관적 성과 검증(국비공모예정)

□ 특수목적관광(SIT), 자유여행객(FIT) 대상 유치마케팅 강화

- (충북 관광홍보관 운영) 주요·잠재 타겟 국가 대상 충북 관광홍보관 운영, 설명회 개최 및 충북 관광자원 현지 홍보 강화(121백만원)
- (외국인관광객 유치 인센티브 운영) 외국인 관광객 및 청주국제공항 전세기 유치 인센티브 지급을 통한 특수목적관광단체 중심 체류형 방문 확대(250백만원)
- (국내·외 여행관계자 대상 팸투어 운영) 국내외 여행사, 언론, 인플루언서 대상 기획 팸투어 운영을 통한 충북 테마관광 상품개발·홍보 기반 강화(55백만원)

* 관광 용어 정리

- MICE(Meeting, Incentive tour, Convention, Exhibition) : 회의, 기업 포상관광, 컨벤션, 전시를 포괄한 약자로, 행사 및 관련 생태계를 총칭하는 융합 산업
- SIT(Special Interest Tourism) : 산업시찰, 종교·문화 탐방 등과 같은 특수목적 관광
- FIT(Free Independent Traveler) : 개인 또는 소규모 단위의 개별 자유여행객

4. 문화예술로 하나되는 충북, 신뢰와 소통 중심 조직문화

추진여건

- 문화예술 진흥을 위한 협력 네트워크 구축 필요성 확대
 - 공공기관의 ESG 기반 운영과 사회적 책임 요구 강화
 - 도민 신뢰 확보를 위한 소통 중심 운영 필요
 - 조직 지속가능성을 위한 내부 협업 문화 강화 필요
- 협력·공공성·소통을 기반으로 한 신뢰 중심 조직 운영 필요



이행과제

- ① 문화예술 진흥을 위한 네트워크 구축 및 후원문화 활성화
- ② 공공성 강화를 위한 ESG기반 운영 및 도민 소통 확대
- ③ 신뢰와 소통 중심의 지속가능한 조직문화 조성

1 문화예술 진흥을 위한 네트워크 구축 및 후원문화 활성화

□ 정책연구 및 협력 네트워크 구축

- (한국광역문화재단연합회) 전국 17개 광역문화재단의 연대와 협력을 통해 상호 정보 공유와 직원 역량강화, 공동사업 추진
- (조직 및 인력 강화) 그림책정원1937·문화예술복합시설 운영을 위한 전담 조직을 신설하고, 문화예술·관광 분야 정원 확대를 통해 문화재단 운영 내실화
- (정책협력네트워크 운영) 문화·예술·관광 분야 주요 정책 현안 및 변화에 따른 정책 방안 모색(시범·신규·협력 사업 개발 및 운영 등)

□ 후원문화 인식확산을 위한 환경 조성

- (문화예술후원 확산 및 메세나 활성화) 충북메세나협의회 운영을 통한 문화 예술후원 인식 확산과 기부자 예우 프로그램 추진, 후원금 유치를 통한 메세나 활성화 추진
- (문화예술후원 매칭사업^{현안}) 문화예술 후원기업 발굴과 메세나 문화 활성화를 통해 기업과 예술이 상생·발전할 수 있는 선순환 구조 마련(100백만원)

* 기업후원금-재단보조금 1:1 매칭지원, 최대 2천만원까지 보조금 매칭

2 공공성 강화를 위한 ESG 기반 운영 및 도민 소통 확대

□ ESG 경영 강화

- (친환경 경영) 친환경 및 녹색제품 구매 확대, 친환경 에너지 이용 확대 등 직장 내 ESG 문화·정착을 위한 여건 조성
- (인권경영) 중·장기 인권경영 체계 개선 및 경영구조 고도화
 - * 인권영향평가, 인권경영위원회 운영(각 연 1회), 지역 외부상담소 연계 강화 등
- (윤리경영) 윤리의식 내제화 및 윤리적 기업문화 확산, 내부통제(감사) 프로세스 고도화를 통한 경영 투명성 강화
 - * 내부감사 시스템 정착화, 신규 제도(청렴 마일리지 등) 도입 여건 조성 등

□ 인적 자원 역량강화를 통한 전문성 확보

- (공정 채용) 공정 채용 준수로 차별없는 우수 인력 선발
 - * 행정안전부 「지방출자·출연기관 인사·조직지침」 준수한 공정채용, 블라인드 채용 운용
- (합리적인 인사) 열린 소통의 조직구조 및 직무능력 중심의 합리적인 인사 운영
- (수요맞춤형 교육 운영) 임직원 수요조사를 통한 맞춤형 교육 프로그램 편성 및 만족도 조사를 통한 개선
- (직급별 교육체계 확립) 신규직원 교육 운영 정례화 및 직무·직급별 교육과정 설계
- (자기주도적 학습 문화 정착) 국외연수 기회 제공 및 교육훈련비 지원, 본부별 직무 워크숍 추진

□ 도민 문화 소통 및 공공가치 확산

- (도민 문화 소통 및 홍보 협력 강화)도민·지역 기관·기업·문화예술인 등 소통 대상을 확대하고, 다매체 환경에 대응한 콘텐츠 개발과 협력 체계 구축을 통해 문화 소통과 홍보 전문성을 강화
- (재단 브랜드 제고) 통합 홍보마케팅 전략 고도화를 통해 운영 효율성을 높이고, 통합 브랜딩 홍보물 제작·운영으로 재단 인지도 및 브랜드 가치 제고

③ 신뢰와 소통중심의 지속가능한 조직문화 조성

□ 가족친화경영으로 건강한 조직문화 형성

- (복지제도 운영) 일·가정 양립의 건강한 조직 운영을 위한 직원 복지제도 운영
 - * 복지포인트제공, 단체보험지원, 가족친화제도·문화충전의 날, 생일자격려, 동호회 지원 등
- (양성평등 문화 조성) 양성평등 교육 강화(관리자교육, 직급별 맞춤교육)로 성비위사건을 사전 예방하고 성고충 상담창구 운영, 피해자 신속 보호 및 가해자 엄중 처벌 근거 마련으로 평등한 조직문화 조성
- (유연·성실한 복무) 개인상황별 활용 가능한 복무제도 운영과 자율적이고 책임감 있는 복무로 성실히 근무하는 조직문화 조성
 - * 장기근속휴가, 육아휴직, 가족돌봄휴가, 단축근무제도 등 운영

□ 소통과 화합으로 상생하는 노사관계 정착

- (노사협력 강화) 단체협약, 임금협약 성실 이행 및 건전한 노조활동 보장·지원으로 노사 협력 강화
- (노사협의회 개최) 근로자 후생복지 등 근로조건 향상을 위한 분기별 회의 개최

□ 안전경영으로 문화예술 소통 공간 운영

- (안전하고 쾌적한 업무환경 조성) 시설물 정기 안전 점검 및 보수·보강을 통한 회관 상주 인원, 방문 예술인과 도민들에게 쾌적하고 안전한 근무환경 제공
 - * 중대시민재해시설 안전관리 매뉴얼 운영, 매월 입주기관 합동 안전점검의 날 운영 등
- (문화예술 소통공간 활성화) 충북문화예술인회관 입주 문화예술단체 간 네트워크 활성화로 문화시설 대관, 협업 기회 모색, 지역 문화 생태계 구축 등 ‘문화 거점 공간’으로 활용
 - * 충북예총, 충북민예총, 충북문화원연합회, 충북문화예술포럼, 충북문화재단 입주

V. 주요 현안사업

1. 그림책 정원 1937 운영

□ 필요성

- 충청북도청 본관(그림책 정원 1937)을 전시, 교육, 체험이 이루어지는 그림책 중심의 복합 문화공간으로 조성
- 근대 문화 유산으로서의 역사적 건축적 가치를 보존하면서 도민의 문화 여가 공간으로 문화적 활용 및 충북문화예술의 거점 공간으로 활용

□ 사업개요

- 사업기간 : 2026. 3.(개관전 이후) ~ 2026. 12..
- 사업비 : 1,368백만원(도비)
- 사업내용
 - (전시) 연 4회 기획·특별전 추진 주제전, 작가전, 원화전 등
 - (교육) 영유아부터 성인까지 연령·주제에 따른 맞춤형 교육프로그램 운영
 - (팝업행사) 충북 독립서점·출판사와 연계한 도서전 및 포럼 운영
도청 내 야외 광장을 활용한 야외 도서관 운영
 - (교류협력) 도내 시·군과의 협업을 통한 전시, 교육 프로그램의 지방 순회 실시
지속적이며 다양한 의견을 위한 공론장 마련

□ 향후계획

- 개관전 I (정승각), 개관전 II (엘레나 셀레나) '26. 3 ~ 7월
- 그림책 작가 초대전 <가칭 이수지 전> '26. 7 ~ 9월
- 빈티지 팝업북 특별전, 주제기획전 '26. 10 ~ 12월
- 교육프로그램, 팝업행사, 교류협력 '26. 3 ~ 12월

□ 기대효과

- 충북문화예술 정책의 새로움 거점이자 문화접근성을 실현할 복합 문화 플랫폼
- 도민의 그림책 접점 확대를 위한 정보 제공 및 가치 확산

부서명	그림책정원1937운영단	담당자	과장 박원식 ☎ 224-9149
-----	--------------	-----	-------------------

2. 자치연수원 문화예술복합시설 운영

□ 필요성

- 자치연수원 이전으로 발생하는 유휴부지 및 시설의 효율적 관리와 도민을 위한 문화예술복합시설의 기반 마련

□ 사업개요

- 사업기간 : 2026. 1 ~ 12.
- 사 업 비 : 996백만원(도비)
- 사업내용
 - 舊 자치연수원 시설관리 및 충청북도 문화예술복합시설 전담 조직 운영
 - 창작실험실을 활용하여 레지던시 작가 전시 공간으로 활용 및 공모를 통한 다양한 실험적 전시 개최
 - 문화예술복합시설 운영을 위한 팝업행사 및 전시, 교육 프로그램을 추진하여 장소 홍보를 통한 인지도 확산
 - 향후 문학관·미술관 구축을 위한 연구 용역 사전 준비(운영위원회 구성 및 연구 세미나 개최 등)

□ 향후계획

- 직원 채용 '26. 1~ 2월
- 시설 이관에 따른 관리 및 리모델링 공사 준비 작업 '26. 1 ~ 10월
- 문화예술기획전 및 팝업행사 추진 ~ '26. 6월
- 세미나 개최 및 레지던시 활동 ~ '26. 10월

□ 기대효과

- 체계적인 시설 인수 및 사전 팝업 행사 추진으로 미래지향적인 장소 전환의 의미를 부여
- 레지던시와 연계하여 창작실험실 전시공간 활용 등으로 장소 홍보
- 향후 충북문학사와 미술사 정립의 토대를 마련하기 위한 사전 연구 용역을 추진하여 다양한 담론의 장 마련

부서명	문화예술복합시설운영단	담당자	팀장	손명희	☎ 223-4100
-----	-------------	-----	----	-----	------------

3. 도립극단 운영

□ 필요성

- 지역 연극 예술생태계 조성 및 충북의 정체성과 동시대적 예술 추구
- 도민이 일상적 문화예술을 향유할 수 있는 지역 콘텐츠 개발
- 문화소외계층 및 다양한 세대 맞춤형 관람정책 마련

□ 사업개요

- 사업기간: 2026. 1. ~ 12.
- 사 업 비: 1,424백만원(도비)
- 사업내용
 - 단원(시즌단원 13, 청년연수단원 8, 연출부 2) 선발 운영
 - 작품 6개 제작 공연 24회 추진(정기공연 4, 순회공연·낭독공연 등 20)
 - 해외교류사업진행(대만 국립극장 초청 공연, 해외신작낭독극_프랑스편)
 - 마스터클래스 및 지역 연극인 재교육 등 교육프로그램 추진
 - 도민연극교실 운영 및 발표회(1회) 추진

□ 향후계획

- 단원 공개모집 공모 및 선발 '26. 1 ~ 2월
- 도민연극교실 운영 '26. 2월 중
- 마스터클래스 등 교육프로그램 운영 '26. 2월 중
- 상반기 정기공연 작품 제작 및 공연 '26. 4월 중
- 해외투어공연(대만국립극장) '26. 6월 중
- 순회공연 작품 제작 및 추진 '26. 6 ~ 10월
- 하반기 정기공연 작품 제작 및 공연 '26. 10 ~ 11월
- 2026 충북형 작품개발 낭독공연 추진 '26. 12월 중

□ 기대효과

- 다양한 공연프로그램 제공함으로써 도민 문화 향유 기회 확대
- 충북도립극단의 공공성·전문성을 통한 충북문화예술 위상 강화

부서명	충북도립극단	담당자	과장 이서윤 ☎ 222-8890
-----	--------	-----	-------------------

4. 초광역형 관광교통 혁신 선도지구 사업

□ 필요성

- 충북 주요 교통거점은 이용객 증가로 내륙·항공 교통 중심지로서 역할이 지속적 증가 추세에 있으나, 이와 연계한 낙수·파급효과 한계
- 충남·북을 잇는 관광교통망 구축을 통해 관광목적지 간 교통 접근성 개선 및 방문객 대상 대중교통 이용 편의 제공 필요

□ 사업개요

- 사업위치 : 충북(청주), 충남(공주, 부여) 일원
- 사업기간 : 2026. 1. ~ 12.
- 사업비 : 650백만원(국비 50%, 도비 50%)
- 사업내용
 - 초광역 관광교통 노선 운영(순환노선, DRT 노선)
 - 초광역 관광교통망 통합 예약·안내 시스템 운영(순환노선, DRT 노선)
 - 초광역 관광교통 이용객 편의 서비스 제공(짐보관 및 배달서비스)
 - 초광역 관광교통 노선 정보 안내 및 예약 시설 운영(키오스크)
 - 초광역 관광교통 노선 및 사업 홍보·마케팅(시승체험 행사, SNS 채널 이벤트)

□ 향후계획

- 사업 계획 수립 및 교부 신청(국비·지방비) '26. 1 ~ 3월
- 초광역 관광교통 순환노선 및 지역별 DRT 노선 운영(2차년도) '26. 3 ~ 12월
- 교통 거점(청주국제공항, 오송역 KTX) 활용 홍보관 운영 '26. 1 ~ 12월
- 관광교통수단 홍보 판촉·프로모션 진행 '26. 1 ~ 12월

□ 기대효과

- 충북·충남을 잇는 초광역형 관광 교통망 구축·운영 및 이동 편의성 제고를 통한 방문객 유치 증대 및 지역 활성화에 기여

부서명	관광사업TF팀	담당자	대리 박지우 ☎ 224-2815
-----	---------	-----	-------------------

Ⅵ. 신규사업

1. 오스코 갤러리 운영

□ 필요성

- 대규모 전문 전시 공간 확보로 작가 전시 기회 제공 및 외부 협력 전시를 통한 관람객 확보
- 오스코갤러리 운영을 통하여 각종 행사와 연계한 작품 전시회 개최 등 전국에서 방문할 수 있는 전시 공간 조성

□ 사업개요

- 사업기간 : 2026. 1. ~ 12.
- 사 업 비 : 328백만원(도비)
- 사업내용 : 오스코 전시관 활성화 사업
 - 기획 협력전 및 프로젝트 공모 등 추진
 - 대관전 : 대규모 아트페어, 협회 대관전, 전문 작가 대관 등

□ 향후계획

- 직원 채용 '26. 1월
- 기획 협력전 준비 '26. 1. ~ 3월
- 정기대관 공고 및 진행 '26. 1. ~ 12월

□ 기대효과

- 컨벤션 연계 방문객들에게 특별 전시 관람 및 팝업 행사를 통한 문화 향유 기회 제공
- 열린 공간으로서의 다양한 외부 방문객을 유입 등 행사를 통한 입장 수입 수익 예상
- 교육청 협약 등 연중 교육 프로그램 운영으로 방문객 유입

부서명	문화예술복합시설운영단	담당자	팀장 손명희 ☎ 223-4100
-----	-------------	-----	-------------------

2. 충청유교문화권 관광진흥사업

□ 필요성

- 충청권이 보유한 차별화된 유교문화자원을 활용하여 인지도 제고 및 관광수요 창출을 통한 지역경제 활성화 필요
- 변화된 관광 트렌드에 맞춘 체험·참여형 프로그램과 통합 홍보 추진으로 충청유교문화권 관광경쟁력 강화 필요

□ 사업개요

- 사업기간 : 2026. 1. ~ 12.
- 사업비 : 540백만원(국비 50%, 도비 50%)
- 사업내용
 - ① 충청유교 관광브랜드 홍보마케팅 : 충청유교문화권의 관광 이미지 확보를 위한 통합 관광브랜드 개발 및 홍보마케팅 사업 추진
 - ② 충청유교 탐방프로그램 : 점적인 충청유교유산을 선형으로 연결하는 자원 연계형 관광상품 및 체험형 프로그램 개발·운영
 - ③ 문화산수 충청유(儒)람 관광상품 : 충청권의 아름다운 자연과 선비 풍류문화를 트렌디한 관광 콘텐츠와 융·복합하여 색다른 방식으로 유교문화를 경험할 수 있는 관광상품
 - ④ 충청유교 브랜드형 ‘오마이 갓 파티’ : 유교문화를 쉽고 재미있게 즐기는 소규모 페스티벌형 이벤트 프로그램 기획

□ 향후계획

- 세부사업 계획 수립 '26. 2월
- 관광상품 고도화 및 신규 콘텐츠 개발 '26. 3. ~ 4월
- 프로그램 운영 확대 및 브랜드형 이벤트 정례화 '26. 5.~ 9월
- 유교브랜드 홍보 강화 및 지자체 협력체계 구축 '26. 3.~ 11월

□ 기대효과

- 충청유교문화권 관광 인지도 제고 및 방문객 유치
- 충청유교문화권의 차별화된 관광 브랜드 이미지 구축 및 지속가능한 관광 기반 마련

부서명	관광기획팀	담당자	차장 김예지 ☎ 224-2813
-----	-------	-----	-------------------